

Estancamiento en cobertura educativa con menos aprendizajes: México en PISA 2022

La prueba PISA se aplica a la población de 15 años inscrita en escuelas públicas y privadas casi a finales del ciclo escolar.

¿Quiénes son las personas de 15 años en México?

Nacieron en el 2007, son 2.3 millones de personas y representan aproximadamente el 2 por ciento de la población total del país. (ENIGH, 2022).

De acuerdo a la ENIGH, 2022, por cada 100 jóvenes de 15 años:

1

70 solo estudiaba,
10 estudiaba y trabajaba,
8 solo trabajaba
12 no trabajaba
y tampoco estudiaba.

2

70 jóvenes en el quintil más pobre estudiaban, mientras que, 88 en el quintil con mayores ingresos lo hacían.

3

50 son mujeres. De cada 100 mujeres de 15 años, 83 estudian. Por el lado de los hombres, son 77.

¿Cuántos de la población de 15 años son generación PISA 2022? Y ¿cómo ha cambiado esta generación PISA en el tiempo?

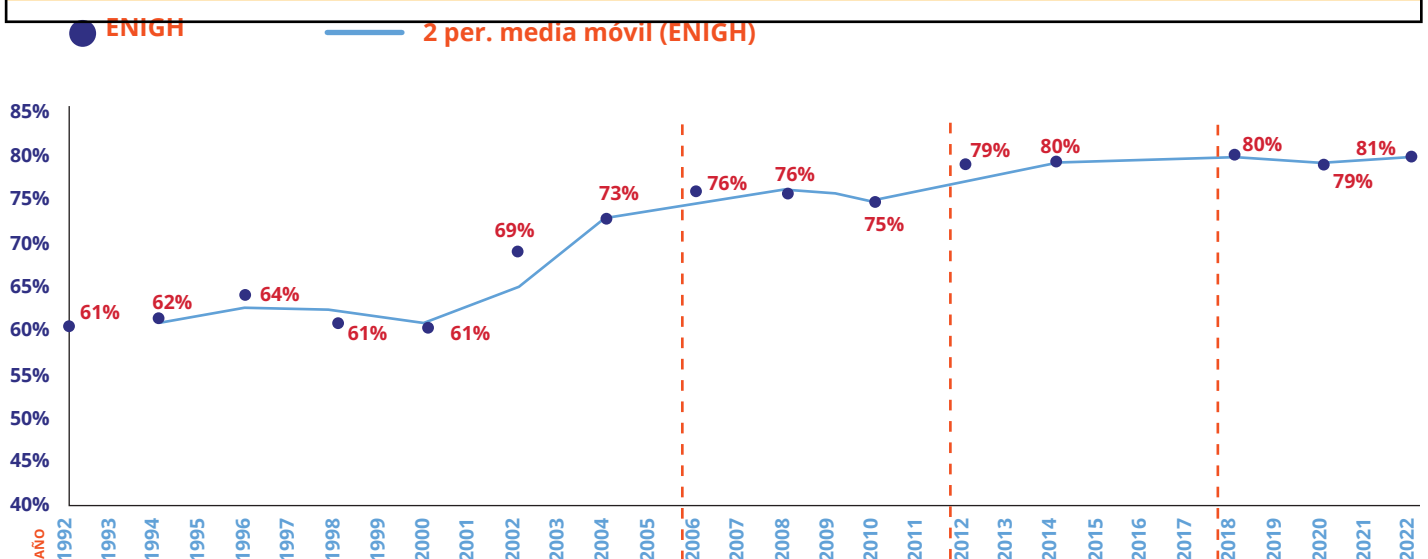
El análisis de los resultados de PISA debe considerar el tamaño del sistema educativo. La conexión entre cómo les va a los estudiantes en las pruebas PISA y la cantidad de estudiantes en el sistema educativo no es simplemente una casualidad. Cuando más estudiantes ingresan al sistema educativo, hay una mayor probabilidad de que esos nuevos estudiantes provengan de entornos más desfavorecidos.

Con datos de la ENIGH, de 1992 al 2022:

1) En 30 años, el sistema educativo atendió medio millón más de personas de 15 años, lo que significa un aumento de cobertura de 20%.

2) En el 2018, la cobertura neta fue del 80%, durante la pandemia cayó a 79%, pero en el 2022, se recuperó y alcanzó el 81%.

Cobertura neta de la población de 15 años en México, de acuerdo con la ENIGH

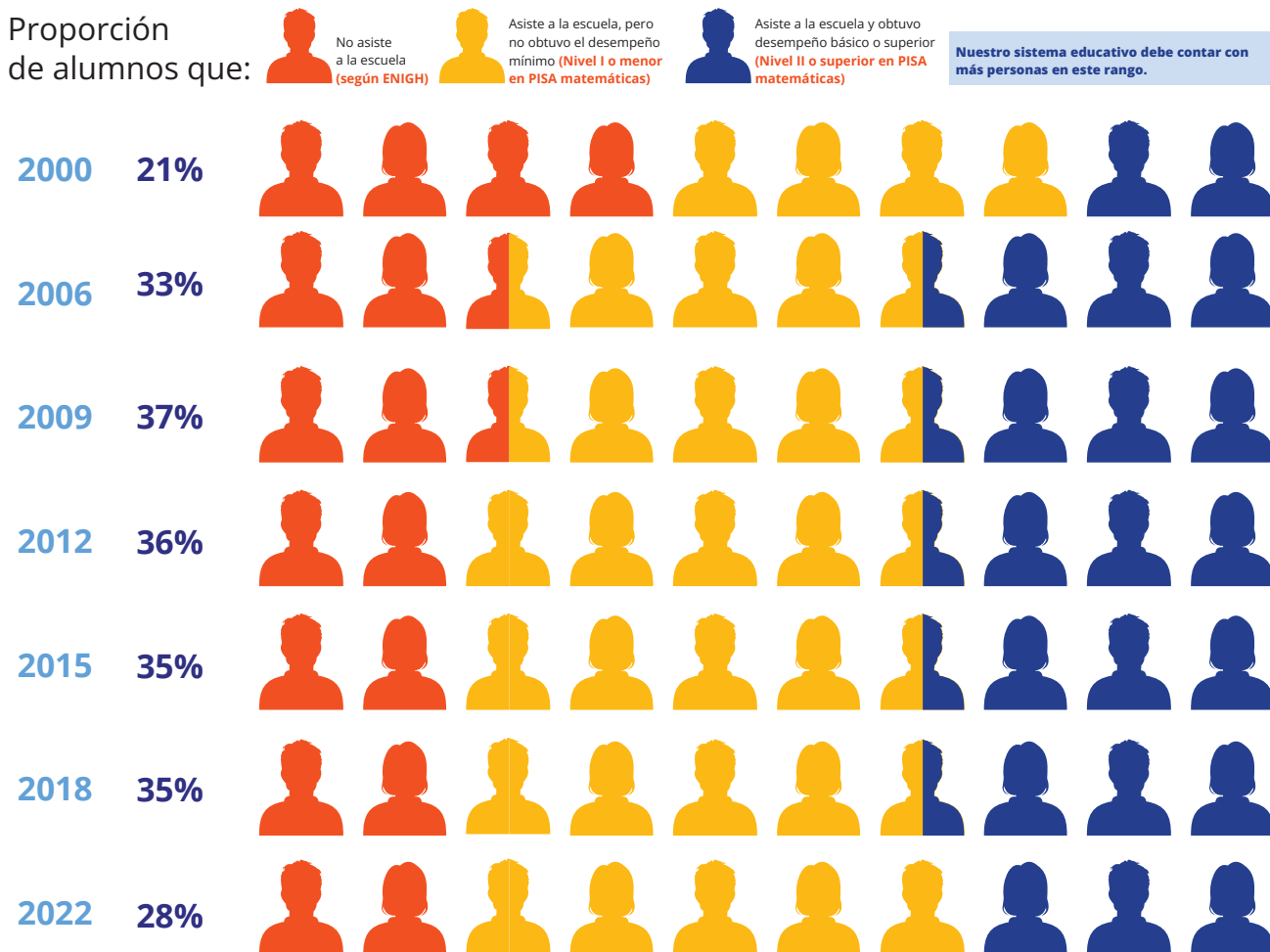


PISA 2022, ¿qué nos dice?

COBERTURA Y DESEMPEÑO

En 2022 México interrumpe su tendencia a incrementar la cobertura neta con un mejor desempeño en PISA. Si bien, la cobertura neta aumentó, el porcentaje de jóvenes de 15 años con un desempeño básico o superior en matemáticas cayó 7%.

Población de 15 años con nivel II y más alto en PISA del 2000 al 2022



EQUIDAD

La caída en el desempeño fue más alta en la población de estudiantes con ventaja socioeconómica. Mientras, la caída en los estudiantes con desventajas fue de 9 puntos, en los estudiantes de los deciles altos fue de 17 puntos.

✓ Incluso con la pandemia del COVID-19 como antecedente, más jóvenes de 15 años ingresan al sistema educativo en 2022.

✓ El 70% de la población de 15 años no tiene habilidades básicas de matemáticas.

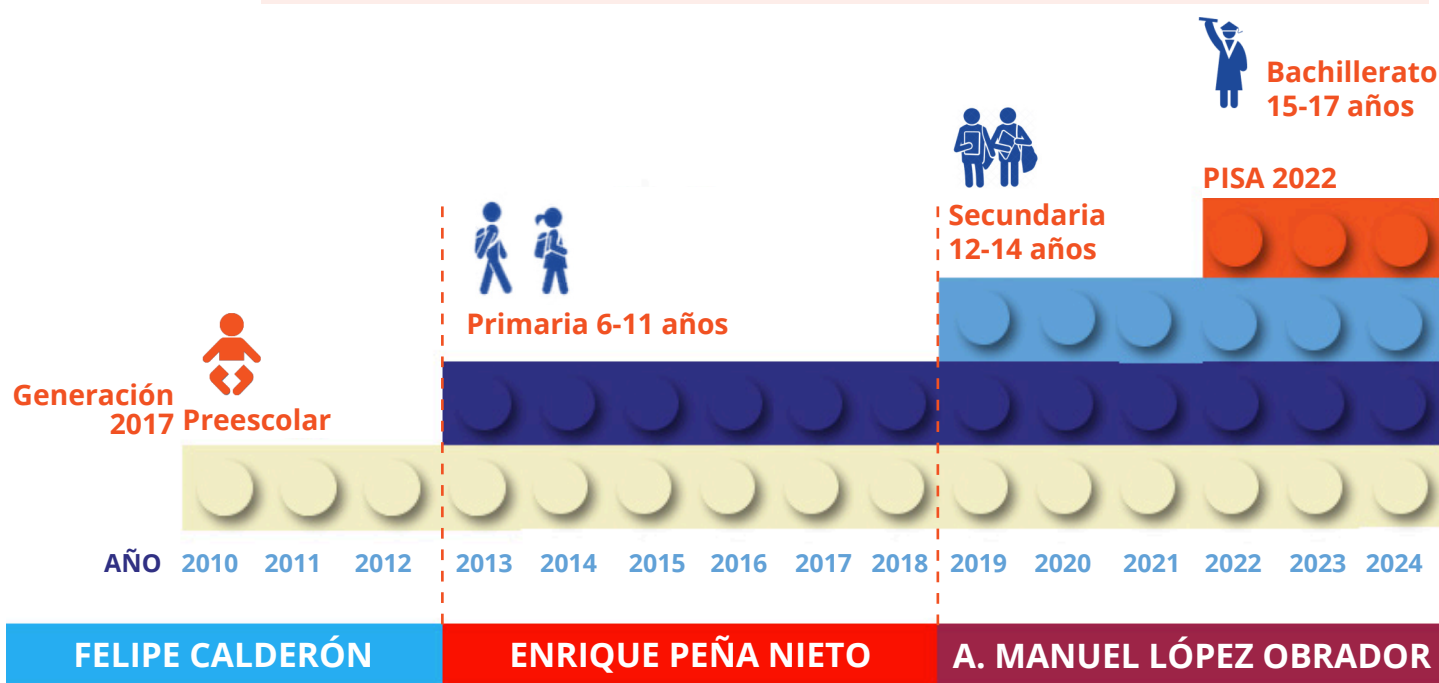
✓ El sistema educativo privado sufre una fuerte caída en desempeño en comparación con 2018. La caída en los estudiantes provenientes de hogares con ingresos altos y el estancamiento de desempeño en los estudiantes en hogares con los ingresos más bajos reduce la brecha entre ambos grupos poblacionales.

✓ La brecha de buen desempeño entre hombres y mujeres no cambió entre 2018 y 2022.

Interpretaciones de PISA 2022 en la política educativa con miras a 2026

Los aprendizajes que mide PISA son el resultado de toda la trayectoria educativa y de las condiciones del hogar. Por lo tanto, PISA 2022 refleja los resultados de las políticas educativas de los dos sexenios anteriores. La generación de PISA 2022 se caracteriza por haber:

- ✓ Ingresado al sistema educativo cuando el tercer grado de preescolar ya era obligatorio.
- ✓ Recibido la implementación de la Reforma Educativa del 2013.
- ✓ Cursado la secundaria durante la pandemia del COVID-2020.



TRAYECTORIA DE LA GENERACIÓN PISA 2022 EN TÉRMINOS DE POLÍTICAS EDUCATIVAS

PISA 2025 evaluará los efectos de la política educativa implementada durante el gobierno del Presidente López Obrador y parte de la política que se implementará en la próxima administración.

Mejorar el aprendizaje de las próximas generaciones implica atender necesidades educativas y sociales desarrolladas a lo largo de la trayectoria de vida de los jóvenes. Políticas con evidencia para resarcir esas necesidades son desarrollo integral de la **primera infancia, profesionalización de la carrera docente y evaluaciones estandarizadas.**

En 1995, México participó en el Tercer Estudio Internacional de Matemáticas y Ciencia (TIMSS-1995) pero los resultados nunca fueron publicados y la mayoría de los datos fueron destruidos (Solano-Flores et al., 2005). Ante el reclamo de la sociedad y del sector educativo, México participó en PISA 2000, desde entonces ha acumulado resultados de distintas generaciones y información valiosa para el quehacer de la política educativa.